



**CHICPLANET**  
*KIDS*



# Projet Pédagogique

**ALAE**

Ecole Ste Geneviève  
St Jory

**2024-2025**

# SOMMAIRE

**01** Présentation  
de la structure

**02** Les objectifs  
du projet

**03** Les objectifs  
généraux

**04** Les objectifs  
opérationnels

**05** Les méthodes  
pédagogiques

**06** Les  
moyens

**07** Le fonctionnement  
de la structure

**08** Contact  
informations

ALAE

# Présentation de la structure

Chic Planet Kids propose aux enfants de la région toulousaine de découvrir et de se perfectionner dans des activités culturelles, artistiques, physiques et sportives tous les jours (du lundi au vendredi) durant le temps périscolaire.

Et ceci avec le souci constant et prioritaire d'une action éducative, formatrice et citoyenne.

Siège : Chic Planet'Kids - 65 avenue de Toulouse, 31820 Pibrac.

Tel : 05.31.61.56.40 –

mail : [kids@chic-planet.fr](mailto:kids@chic-planet.fr)

site : [www.chic-planet.fr](http://www.chic-planet.fr)

Ouvert du lundi au vendredi de 9h à 13h et de 14h à 18h.



L'esprit de Chic Planet Kids se transmet au travers de son organisation et du respect des trois points suivants :

- Egalité : des enfants devant les situations pédagogiques, l'accès aux activités physiques et sportives (orientation sportive) ;
- Responsabilité / Socialisation : de l'enfant par rapport au groupe, lien avec les milieux socio-éducatifs divers, l'accent étant mis sur la pluridisciplinarité ;
- Respect : de soi, des autres, des règles, du matériel, de l'environnement, des rythmes de vie ...

## Implantation géographique

L'ALAE de l'école Ste Geneviève se trouve sur la commune de Saint-Jory (7346 habitants - 2021), au nord-ouest de Toulouse. Elle est accessible par un réseau routier important, ainsi que par voie ferroviaire.

L'économie de Saint-Jory a été longtemps basée sur la culture maraîchère. Aujourd'hui Saint-Jory développe le secteur routier et bénéficie des retombées financières liées à l'implantation de la zone EUROCENTRE ainsi que de la gare de triage installée sur les communes limitrophes.

# L'école Ste Geneviève

C'est un établissement catholique sous contrat d'association avec l'Etat qui compte actuellement 11 classes enfantines et primaires, et 16 classes de collège et 6 classes de lycée. Les élèves viennent d'une cinquantaine de communes, dans un rayon de 20 km.

Les grandes orientations de Sainte Geneviève sont indiquées dans le projet d'établissement. Les objectifs poursuivis et les moyens utilisés sont définis dans le projet d'école, ainsi que dans le projet éducatif et pédagogique du collège et du lycée.

L'établissement est sous la tutelle de la Direction Diocésaine de l'Enseignement Catholique de Haute-Garonne.

Les locaux sont la propriété de l'Association : "La Protectrice".

La gestion est assurée bénévolement par l'Organisme de Gestion de l'Enseignement Catholique (O.G.E.C.) de Saint-Jory.

La richesse de la structure se fait par une grande mixité socio culturelle. Les enfants fréquentant l'ALAE sont âgés de 3 à 7 ans. L'ALAE accueille en moyenne 40 enfants sur le temps d'accueil du matin, 140 enfants sur le temps d'accueil du midi et 70 enfants le soir.

Les enfants fréquentant l'ALAE sont issus des cycles 1, 2 (juste le CP):

- Le cycle 1 correspond aux enfants de maternelle,
- Le cycle 2 : seuls les enfants de CP participent à L'ALAE

# L'école Ste Geneviève - suite

## La tranche d'âge (3-5ans) :

Ils commencent à comprendre les concepts de temps et d'espace. Ils aiment imiter les adultes et les aînés et aiment aider à faire des tâches ménagères simples. Ils aiment jouer avec d'autres enfants et commencent à apprendre à partager et à suivre des règles simples. Ils peuvent être très curieux et poser de nombreuses questions. Ils aiment entendre des histoires et peuvent commencer à comprendre les concepts de fiction et de non-fiction. Ils peuvent avoir des émotions intenses et peuvent être capricieux ou colériques.

Cependant, ils apprennent également à mieux gérer leurs émotions et à les exprimer de manière appropriée. Ils peuvent avoir des problèmes de sommeil de temps en temps et peuvent avoir besoin d'une routine de coucher pour s'endormir facilement. Ils apprennent à utiliser les toilettes et à se laver les mains de manière indépendante.

## La tranche d'âge (6-7 ans)

C'est une période d'ouverture aux autres et de besoin de socialisation (amitiés, importance du groupe). Les enfants de cette tranche d'âge sont très curieux, aiment avoir des explications claires sur leur environnement. Ils ont besoin d'un cadre juste et explicite, et d'adultes modélisant (l'adulte doit s'appliquer les règles qu'il pose aux enfants).

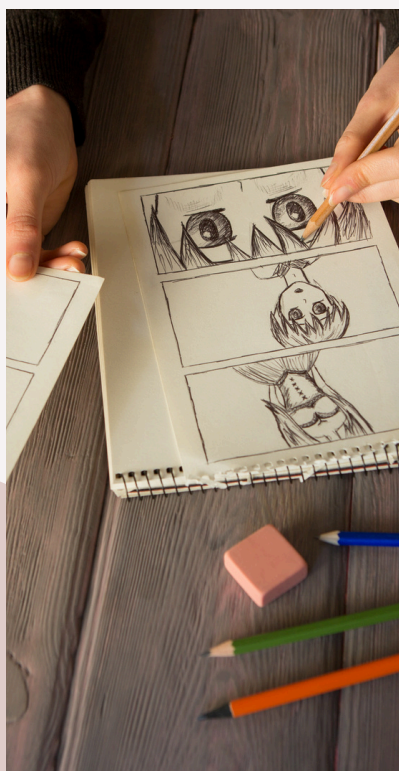
Le mensonge ainsi que la notion de bien et de mal étant importants pour eux, l'adulte devra veiller à poser des sanctions adaptées. Les règles pourront être posées avec eux afin de les impliquer dans le fonctionnement de la structure. Ils ont besoin d'être valorisés, de compétition mais aussi de coopération.



ALAE

# Les objectifs du projet

- L'Enfant dans sa singularité
- L'Enfant acteur
- Une équipe engagée et impliquée
- La place des familles



# L'Enfant dans sa singularité

Afin que chaque enfant puisse concevoir et confronter ses premières idées nous proposons une diversité d'expériences. Que ce soit par le jeu, la discussion, l'imaginaire, l'expression artistique, l'activité sportive ou l'accès aux savoirs, les 3 -7 ans doivent avoir la possibilité de trouver des activités de qualité répondant à leurs envies de découvertes.

Notre défi éducatif quotidien est de l'accompagner à grandir dans le respect et l'accueil de ses émotions. Pour cela, nous posons un cadre sécurisant et aménageons des espaces adaptés.

Nous nous engageons à reconnaître et respecter chaque enfant quelque soit sa singularité, tout en valorisant ses propres capacités. Nous faisons de l'inclusion une priorité dans nos accueils de loisirs.

## L'Enfant acteur

Nous nous engageons à placer l'enfant au cœur de l'accueil de loisirs.

Nous incitons l'enfant à participer à la vie collective, nous veillons à lui donner des responsabilités et à ce qu'il puisse développer son autonomie tout en favorisant la coopération et l'ouverture au monde.

Nous accompagnons l'enfant dans son développement, au sein d'un groupe, en lui offrant la possibilité de se tromper, de recommencer et d'essayer de nouvelles activités.

L'enfant a également besoin d'avoir des temps libres. Le droit de choisir de « ne rien faire », c'est le laisser apprendre à rêver, observer, s'ennuyer... ce qui est aussi une source d'épanouissement.



# Une équipe engagée et impliquée

Nous avons choisi d'être animateur/trice, une profession passionnante, à forte utilité sociale et humaine, porteuse des valeurs de l'éducation populaire. Responsabilité, esprit d'équipe et engagement sont les mots que nous citons spontanément pour en parler.

Nos actions s'inscrivent dans un rôle de coéducation et se construisent à partir de notre projet éducatif. En tant qu'animateur/trice.s, nous sommes impliqué(e)s dans l'élaboration et la mise en œuvre du projet pédagogique ainsi que dans la création des projets d'animation.

Nous nous efforçons donc à adopter une posture professionnelle, bienveillante et exemplaire avec les enfants

## La place des familles

Nous reconnaissons la place des familles . L'ALAE organise des temps d'échange, un ou plusieurs spectacles pendant l'année, la visite des locaux, et la mise en place des outils pour recueillir les avis des parents. L'ALAE pourra proposer ponctuellement un accompagnement des familles lors de sorties extérieures.

ALAE

# Les objectifs généraux

Objectifs généraux	Objectifs opérationnels
Contribuer à rendre l'enfant autonome et responsable, selon son âge et ses capacités	<ul style="list-style-type: none"><li>• Permettre à chaque enfant de s'approprier l'espace</li><li>• Respect du rythme de l'enfant</li><li>• Accompagner les enfants pour qu'ils deviennent plus autonomes dans les gestes du quotidien</li><li>• Accompagner les enfants dans leur première expérience de vie collective</li></ul>
Développer l'esprit critique de l'enfant	<ul style="list-style-type: none"><li>• Permettre à l'enfant de se connaître</li><li>• Découvrir l'autre</li><li>• Préparer les éco citoyens de demain</li><li>• Partage, entraide et solidarité</li></ul>
Favoriser et faciliter le lien avec les familles	<ul style="list-style-type: none"><li>• Favoriser les échanges avec les familles</li><li>• Permettre l'implication des parents</li></ul>

ALAE

# Les objectifs opérationnels

Objectifs opérationnels	Comment ?
Permettre à chaque enfant de s'approprier l'espace	<ul style="list-style-type: none"><li>• Aménagement clair et simplifié des espaces, adapté aux profils spécifiques des enfants (TDAH, DYS, autisme etc)</li><li>• Présentation de l'ALAE et de l'équipe en début d'année</li><li>• Permettre aux enfants de décorer les espaces au fur et à mesure</li></ul>
Respect du rythme de l'enfant	<ul style="list-style-type: none"><li>• Adapter le fonctionnement de l'ALAE aux rythmes de l'enfant</li><li>• Connaître l'enfant et ses particularités</li><li>• mise en place d'outils pédagogiques adaptés</li><li>• laisser le libre choix à l'enfant</li></ul>
Accompagner les enfants pour qu'ils deviennent plus autonomes dans les gestes du quotidien	<ul style="list-style-type: none"><li>• Apprentissage de l'autonomie par le jeu</li><li>• Apprentissages libres</li><li>• Implication des enfants dans les tâches quotidiennes</li></ul>
Accompagner les enfants dans leur première expérience de vie collective, vivre ensemble	<ul style="list-style-type: none"><li>• Développer l'empathie à travers le jeu</li><li>• Apprendre à se connaître entre enfants</li><li>• Travailler le collectif et l'esprit d'équipe</li><li>• S'impliquer dans la vie de groupe</li></ul>

<b>Permettre à l'enfant de se connaître</b>	<ul style="list-style-type: none"> <li>• Connaître ses origines, son histoire</li> <li>• Connaître son corps, son cerveau</li> </ul>
<b>Découvrir l'autre</b>	<ul style="list-style-type: none"> <li>• Ouverture culturelle</li> <li>• Transmission de savoirs</li> </ul>
<b>Préparer les éco-citoyens de demain</b>	<ul style="list-style-type: none"> <li>• Sensibiliser à la réduction des déchets</li> <li>• Sensibilisation au gaspillage alimentaire</li> </ul>
<b>Partage, entraide et solidarité</b>	<ul style="list-style-type: none"> <li>• Favoriser le vivre ensemble au sein de l'école</li> <li>• Favoriser le vivre ensemble avec les familles</li> <li>• Favoriser le vivre ensemble au sein de la ville</li> </ul>
<b>Favoriser les échanges avec les familles</b>	<ul style="list-style-type: none"> <li>• Mise en place d'outils clairs et pratiques d'utilisation pour les familles</li> <li>• Proposer des temps d'échanges formels et informels</li> </ul>
<b>Permettre l'implication des parents</b>	<ul style="list-style-type: none"> <li>• Mettre en place des outils pour recueillir l'avis des parents</li> <li>• Faire appel aux parents pour des projets particuliers</li> </ul>

## Les projets d'activités

Les projets d'activités sont à l'initiative du Directeur(trice) et des animateurs. Ils sont travaillés en amont en équipe.

Le directeur(trice) aide et accompagne l'équipe dans la construction et la réalisation des projets d'activités.

Les projets d'activités sont évoqués en réunions, ce qui permet de les présenter mais aussi de les faire mûrir en équipes. Toutes les idées sont les bienvenues. Puis, la Directrice rédige le projet et communique une fiche type « ma séance d'activité » que les animateurs remplissent pour chaque séance afin de pouvoir prévoir le matériel, expliquer le déroulement, fixer ses objectifs et les évaluer.

ALAE

# Les méthodes pédagogiques

## La relation avec les enfants

L'équipe accorde une importance toute particulière à ces temps d'échanges qui permettent de répondre aux besoins et aux attentes des enfants. C'est aussi un moment de régulation, nous pouvons régler des conflits entre enfants, des malentendus etc. C'est un moment calme, de confiance... C'est enfin un moment où chacun peut s'exprimer.

L'adulte a un rôle éducatif majeur, qui ne se traduit pas seulement par l'animation, la surveillance, ni par des conseils, ordres ou interdictions. Ce rôle doit s'exprimer à travers un comportement, un savoir-être respectueux.



Objectifs opérationnels	Comment ?
Aider l'enfant dans toutes les phases de son apprentissage	<ul style="list-style-type: none"> <li>• L'équipe alternera des activités physiques et calmes</li> <li>• L'équipe aménagera un coin calme, pour aller librement se reposer.</li> <li>• L'équipe permettra des activités en grand groupe et en plus petit groupe L'équipe posera des repères en respectant le déroulement de l'ALAE par l'équipe</li> <li>• L'équipe posera un cadre rassurant. L'équipe s'appuiera sur ses connaissances des besoins de l'enfant pour adapter sa pratique, son attitude et les activités aux capacités et aux besoins des enfants.</li> <li>• L'équipe proposera des activités ouvertes à tous qui ne mettent pas les enfants en échec, mais également des activités ciblées par tranches d'âges, sans refuser l'accès aux enfants plus âgés ou plus jeunes.</li> <li>• L'équipe adaptera ses activités aux enfants présents.</li> </ul>
Respecter l'enfant	<ul style="list-style-type: none"> <li>• L'équipe prendra le temps de s'intéresser à chaque enfant</li> <li>• L'équipe sera à l'écoute des enfants, proche et disponible, elle instaurera une relation de confiance.</li> <li>• L'équipe acceptera l'enfant dans sa diversité.</li> <li>• L'équipe rappellera que le respect de soi, des autres, des locaux et du matériel est primordial.</li> </ul>
Protéger et sécuriser l'enfant	<ul style="list-style-type: none"> <li>• L'équipe veillera à ce qu'aucun enfant ne reste sans surveillance, ni seul avec un animateur.</li> <li>• L'équipe veillera à la sécurité et énoncera des consignes de sécurité à l'intérieur et à l'extérieur du centre. Elle les rappellera régulièrement et les fera reformuler par les enfants.</li> <li>• L'équipe sera pédagogue face à la sanction</li> <li>• L'équipe expliquera toujours à un enfant à quel moment il a dépassé les limites et pourquoi</li> <li>• L'équipe aura un rôle de médiateur entre les enfants</li> <li>• L'équipe veillera à ce qu'aucun enfant ne reste sans surveillance</li> <li>• L'équipe s'appuiera sur ses connaissances sur les besoins de l'enfant. L'équipe acceptera l'enfant dans sa diversité</li> <li>• L'équipe respectera également les règles de vie – notion d'exemplarité</li> <li>• L'équipe aura un comportement, une tenue, un vocabulaire approprié.</li> <li>• L'équipe expliquera toujours le pourquoi de ses décisions pour éviter tout sentiment d'injustice en montrant que ses décisions ne sont pas arbitraires mais dépendent d'un certain nombre de données objectives (circonstances, environnement, public, moyens, objectifs, concertation, réglementation...).</li> </ul>
Être à l'écoute du plaisir de l'enfant	<ul style="list-style-type: none"> <li>• L'équipe se forcera de maintenir le plaisir, sur le temps périscolaire, dans la vie quotidienne et dans les activités.</li> <li>• L'équipe sera à l'écoute des enfants tout en étant force de propositions.</li> <li>• L'équipe aidera parfois les enfants à trouver du plaisir dans des jeux inconnus car parfois ne connaissant pas l'activité les enfants sont réticents.</li> <li>• L'équipe proposera des activités adaptés aux besoins de chacun. L'équipe laissera l'enfant être force de proposition</li> </ul>



ALAE

# Les moyens

## Les humains

L'équipe d'animation est composée d'un directeur(trice) diplômée BPJEPS LTP, de 7 animateurs. Le personnel de Chic Planet' Kids est majoritairement en contrat de droit privé en CDI Intermittent.

- rôles et attitudes des animateurs-rices
- rôles et fonction du directeur-ric

## Le fonctionnement de la structure



# Rôles et attitudes des animateurs-rices

## Par rapport à l'équipe :

- Il est garant des lieux et du matériel
- Il respecte le travail de l'autre
- Il participe activement aux réunions de préparation
- Il met en place des projets d'animation
- Il est capable d'évaluer ses actions
- Il sait se remettre en question
- Il évoque les conflits et se donne les moyens de les gérer
- Il travaille en collaboration avec le directeur.
- Il fait part au directeur des problèmes survenus (même minimes)

## Par rapport aux enfants :

- Il accueille les enfants et les familles
- Il est responsable de l'aménagement et du rangement des salles
- Donner des repères spatio-temporels et humains
- Proposer et impulser des jeux ponctuels
- Préparer des activités et ateliers originaux, adaptés à chaque âge
- S'appuyer sur l'imaginaire
- Être à l'écoute, doux, agréable et bienveillant
- S'amuser, évidemment, les enfants ont ce besoin fondamental
- Poser et expliquer le déroulement du temps partagé
- Il prépare, met en place, met en œuvre et s'occupe du rangement de leurs projets d'activité,
- Il veille en permanence à la sécurité physique, morale et affective de l'enfant.
- Il est garant de l'application des règles de vie.
- Il s'engage à mettre en œuvre, les projets définis et les modes de fonctionnement établis.
- Il met en place des temps d'expression libre et de concentration
- Il est structurant : il donne des limites et définit un cadre dans lequel chacun évolue en sécurité,
- Il est respectueux des idées des autres, il a lui-même des convictions, les exprime, sait les défendre,
- Par son écoute attentive et sa disponibilité, il prend en compte les spécificités de chacun, enfants comme adultes,
- En donnant des références et des règles, il instaure un cadre relationnel de confiance qui favorise le respect mutuel et la convivialité,
- Il favorise la création et la découverte, notamment par le jeu,
- Il propose des modes d'interventions différents et variés en fonction de son public,
- C'est aussi une personne ressource, avec des compétences techniques.
- Il est présent et donc n'est pas sur son téléphone

# Rôles et fonctions du directeur-rice

## Par rapport à l'équipe :

- Reconnaître les compétences de l'animateur et savoir les utiliser
- Gérer les conflits, les plannings, les horaires, les remplacements
- Animer les réunions bilan-préparation
- Concevoir et réaliser un projet d'animation
- Exercer le suivi, l'évaluation des projets d'animation qui lui sont proposés par les animateurs.
- Contrôler et appliquer les règles d'hygiène et de sécurité
- Avoir une neutralité (la même règle pour tous)
- Mettre en place des outils pédagogiques et organisationnels en direction de l'équipe.
- Être disponible auprès des enfants, animateurs, parents, intervenants, école ...
- gérer le budget

## Par rapport aux enfants :

- Garantir le projet pédagogique et éducatif
- S'assurer que les enfants sont à jour de leurs vaccinations, autorisation du droit à l'image.
- Faire respecter les règles d'hygiène
- Veiller au bien-être de l'enfant
- Assurer la sécurité de l'enfant
- Instaurer un cadre de confiance
- Être attentif sur les allergies et régimes alimentaire des enfants

## Par rapport aux familles :

- Veiller à l'importance du premier contact
- Charger de rencontrer les familles par le biais des sorties d'école, matin et soir
- Communiquer aux parents le planning, le projet pédagogique, les projets que nous menons
- « Remettre un cadre » lorsqu'un conflit se produit entre les parents et un membre de l'équipe.

# L'équipe

Nous fonctionnons avec une réunion mensuelle et des points réguliers (environ 2h par mois au total) : mises au point, rappels, transmissions d'informations.

D'autres réunions sont consacrées à la découverte des outils Chic planet, à l'aide à la conception d'un projet d'activité etc.

## La coordination Chic Planet'Kids

Nous pouvons compter sur la disponibilité des coordinateurs. Ils sont présents sur des temps forts et en permanence de manière téléphonique.

Concernant les prises d'initiatives et des questionnements particuliers, en tant que Directeur(trice) je me réfère aux coordinateurs. Un temps de réunion est organisé une fois par mois.

## Le matériel

Le matériel pédagogique est à disposition des animateurs et des enfants. Ce matériel appartient à l'ALAE et reste sur l'ALAE.

Des jeux et des livres sont à disposition des enfants en accès libre. Le matériel est utilisable sur autorisation de l'animateur. Tout enfant prenant du matériel s'engage à le reporter et à le ranger.

## Les espaces

L'ALAE utilise les locaux de l'école :

- un grand hall d'accueil
- une grande salle de motricité dédiée aux activités de L'ALAE
- une cour de récréation
- des sanitaires mixtes
- une cantine
- des salles de classe et de sieste
- une salle polyvalente

ALAE

# Le fonctionnement de la structure

Jours et horaires d'ouverture :

L'ALAE est ouvert pendant 4 jours : **lundi, mardi, jeudi et vendredi**

- de 7h30 à 8h45
- de 11h25 à 13h20
- de 16h15 à 18h30.

Les familles s'inscrivent directement sur l'interface web mise en place par Chic planet' Kids. Un dossier dématérialisé permet à tout moment de consulter le compte famille.

Chic Planet'Kids demande aux familles de renseigner : une fiche sanitaire, la copie du carnet de vaccination et le droit à l'image.



# Journée type

Les horaires	Activités	Qui encadre
7h30 à 8h45	Arrivées échelonnées, activités, préparation de l'entrée en classe	1 directeur 2 animateurs 1 agent
11h25 à 13h20	Repas, activités, retour en classe	1 directeur 7 animateurs 3 agents
16h15 à 18h30	Goûter, activités, départs échelonnés	1 directeur 4 animateurs 2 agents

## Accueil du matin 7h30 à 8h45

**Objectif :** L'accueil du matin est un temps calme, pour que les enfants se réveillent en douceur et se préparent à l'entrée à l'école.

7h30-8h : Moment de jeux libres encadrés dans deux espaces. Une salle calme avec lecture, dessins, et ateliers autonomes inspirés de la pédagogie Montessori. Une salle avec des jeux d'imitation et de construction.

8h-8h30 : Activités calmes. Tous les matins, une activité est proposée aux enfants : musique, yoga, arts visuels et contes. Les enfants sont répartis par tranche d'âge et en petits groupes.

8h30-8h45 : Préparation à l'entrée en classe



## Accueil du midi 11h25 - 13h20

Sur la pause méridienne, une fois le repas passé, les enfants sont répartis par tranche d'âge en petits groupes. Des rotations sont mises en place afin que chaque enfant puisse participer aux différentes activités proposées.

Les types d'activités sont variés et adaptés aux capacités des enfants, ainsi qu'à leur rythme. Chaque semaine, les enfants participent à tous les types d'activités : activité sportive en extérieur, activité motrice, activité créative, activité ludique.

Des temps au CDI sont également prévus afin de faire découvrir la lecture aux enfants.

Plusieurs fois dans l'année, des sorties sont également organisées avec pique-nique, afin de permettre aux enfants de découvrir leur territoire et de se responsabiliser en dehors de l'école.

## Accueil du soir 16h15 - 18h30

L'accueil du soir commence par un temps de goûter fourni par les parents pour les enfants.

16h45-17h45 :

Les enfants sont répartis par tranche d'âge afin d'avoir des activités adaptées.

Deux activités de 30 minutes sont ensuite proposées aux enfants, en variant entre une activité calme et une sportive ou motrice, afin de respecter le rythme des enfants.

17h45-18h :

Petit temps de jeux libres pour les enfants, à l'intérieur ou à l'extérieur.

18h-18h30 : Activité calme de fin de journée : contes, théâtre, musique ou danse.

Informations

# Contact

**Adresse**

● 65 avenue de Toulouse  
31820 PIBRAC

**Mail**

● [kids@chic-planet.fr](mailto:kids@chic-planet.fr)

**Tél**

● 05.34.57.19.59

**Web**

● [kids.chic-planet.fr](http://kids.chic-planet.fr)